

## Lokalen Drucker am Thin Client einrichten :

An einem Rangee Thin Client lassen sich ganz bequem Drucker lokal einrichten. Diese können wahlweise über USB-, Parallel-, aber auch den Seriellen-Port angeschlossen sein.

1. Nachdem Sie sich an der Kommbbox mit Benutzernamen und Passwort angemeldet haben, wählen Sie im Menü auf der linken Seite den Punkt **„Drucker“** aus.
2. Im folgenden Auswahlmenü haben Sie die Möglichkeit einen neuen lokalen Drucker anzulegen. Klicken Sie dafür auf **„Neuer lokaler Drucker“**

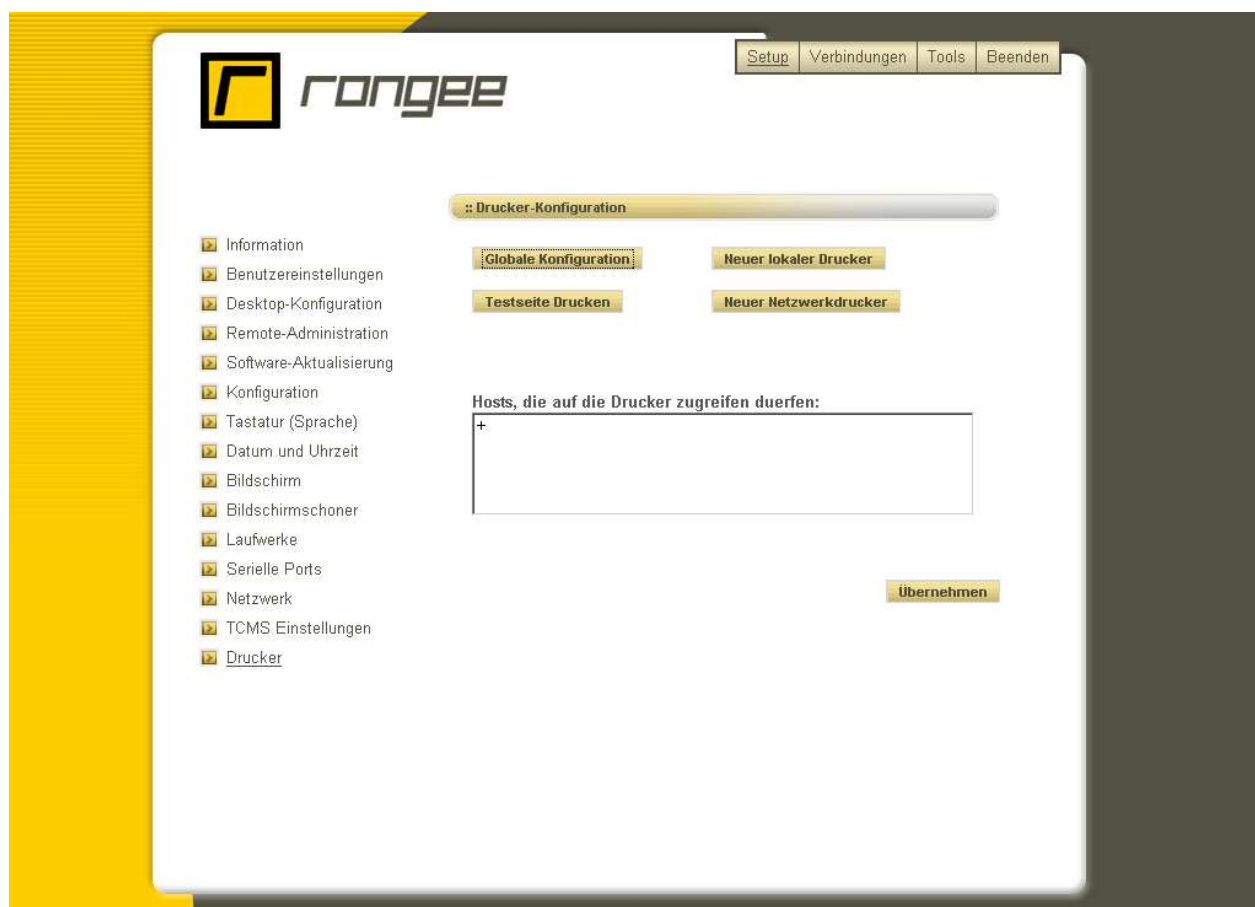


Bild 01: Kommbbox - Drucker

Als nächstes nehmen Sie die Druckereinstellungen vor und sagen, dem Thin Client wo der Druckertreiber zu finden ist. Wenn Sie aus einer Terminal-Server-Verbindung heraus drucken wollen, ist es ausreichend den Druckertreiber auf dem Terminal-Server zu installieren (3a/4a). Wenn Sie aus einem lokalen Programm des Thin Clients (z.b lokaler Mozilla Firefox) heraus drucken wollen, benötigen Sie einen Linux Drucker Treiber im .ppd Format (3b/4b). Linux Druckertreiber finden Sie zum Beispiel unter: <http://www.linuxprinting.org>

- 3a. In dem Feld „**Druckerbeschreibung**“ können Sie dem Drucker einen zur Identifikation eindeutigen Namen zuweisen. Unter „**Server Druckername**“ wird der Name der Druckerwarteschlange eingetragen (dieser ist frei Wählbar). Bei „**Server Druckertreiber**“ wird der auf dem Server eingetragene Druckertreiber-Name eingetragen. Die genaue Bezeichnung finden Sie auf dem Terminal Server unter Systemsteuerung/Drucker, Eigenschaften des Druckers. Die Bezeichnung die Sie dort unter „**Modell:**“ finden, müssen Sie identisch in das Feld „**Server Druckertreiber**“ am Rangee Thin Client eintragen. Dies ist wichtig bei ICA und RDP Verbindungen, damit bei der Einbindung der Drucker automatisch der richtige Treiber verbunden wird.

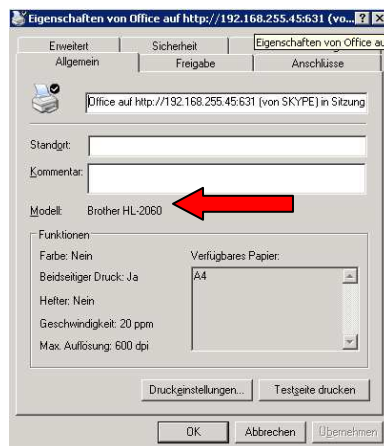


Bild 02: Server Druckertreiber

- 4a. Über „**Anschlussart**“ müssen Sie jetzt noch festlegen, über welche Schnittstelle der Drucker am Thin Client angeschlossen ist. Rangee Linux unterstützt lokale Drucker sowohl mit Parallel-Anschluss als auch mit USB-Anschluss. Dann „**Übernehmen**“ anklicken und Sie können Ihren Drucker benutzen.



- 3b. Wenn Sie aus lokalen Anwendungen Drucken möchten, ist es nötig für den angeschlossenen Drucker den richtigen Druckertreiber lokal zu installieren. Dies ist wichtig beim Drucken aus lokalen Anwendungen wie z.B. Webbrowser und Terminal Emulationen. Den passenden Treiber erhalten sie im Internet <http://www.linuxprinting.org> Wichtig ist, dass Sie sich eine Datei im .ppd Format herunterladen und die auf einem USB-Stick oder Netzwerklaufwerk ablegen. Den USB-Stick oder das Netzwerklaufwerk müssen Sie vorher unter dem Menüpunkt **„Laufwerke“** bereits freigegeben haben (mehr dazu im HowTo „Lokale Laufwerke freigeben“). Wenn Sie dieses richtig gemacht haben, bekommen Sie unter „Treiber“ Ihren Druckertreiber zur Auswahl angezeigt. Wählen Sie diesen aus.
- 4b. Auch jetzt müssen Sie noch die **„Anschlussart“** bestimmen und angeben, ob Sie einen USB-, oder Parallel Drucker verwenden. Danach **„Übernehmen“** anklicken und Sie können Ihren Drucker verwenden.

Rangee Linux bietet zudem die Unterstützung von ThinPrint. Nähere Informationen zur Konfiguration von ThinPrint finden Sie unter <http://www.thinprint.de>.

### **Lokalen Drucker im Netzwerk freigeben**

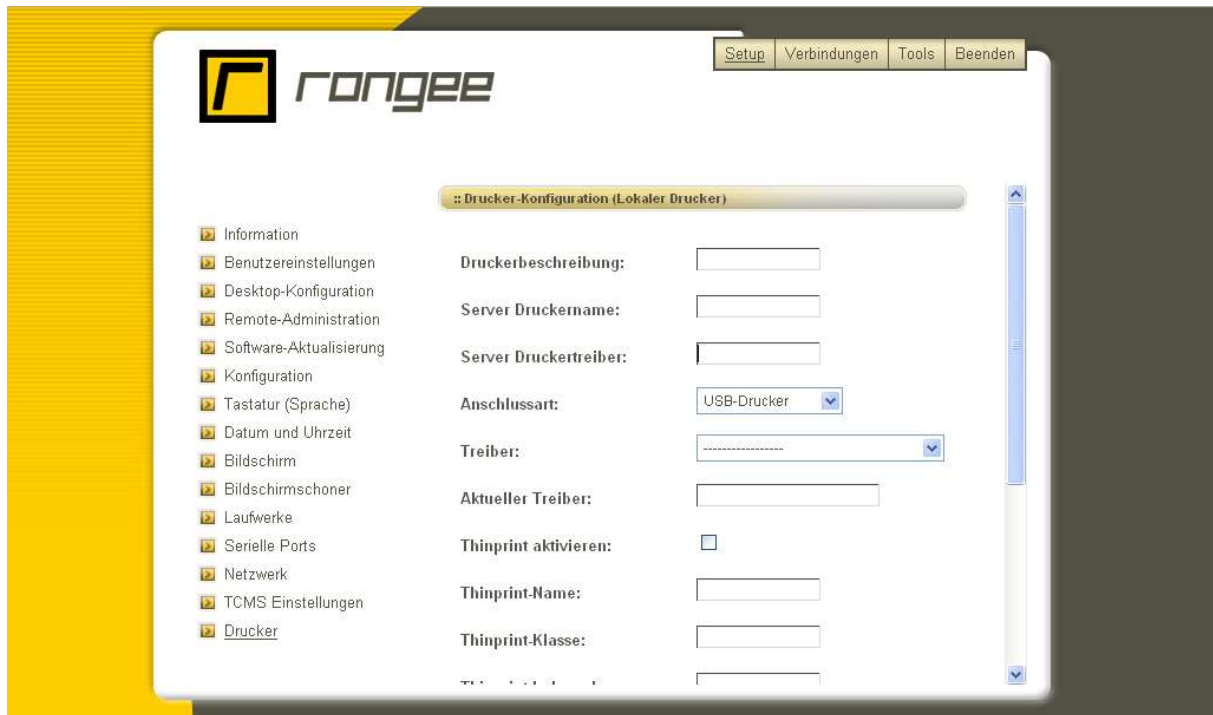
Durch Aktivieren von TCP Drucken und definieren des Ports, z. B. Port 9100, arbeitet Ihr Rangee Linux System als Printserver. Diese Funktion stellt der implementierte CUPS-Dienst bereit und ermöglicht anderen Geräten im Netzwerk, die lokal am Rangee Thin Client angeschlossenen Drucker als Netzwerkdrucker bereitzustellen. Für den Fall das Sie mehrere Drucker lokal am Thin Client betreiben, kann jedem Drucker ein eigener TCP Port zugewiesen werden, z.B.

Drucker A verwendet Port 9100

Drucker B verwendet Port 9101

Drucker C verwendet Port 9102 usw.

Optional ist es möglich diesen Drucker als *Standarddrucker* zu verwenden.



*Bild 03: Kommbbox – Konfiguration eines lokalen Drucker*