

## Rangee Linux – über SCEP ein Computer-/Benutzerzertifikat beziehen

Die folgende Anleitung beschreibt, wie man einen Client mit dem Rangee OS so konfiguriert, dass er ein Zertifikat bei einem Zertifikatsserver anfordert.

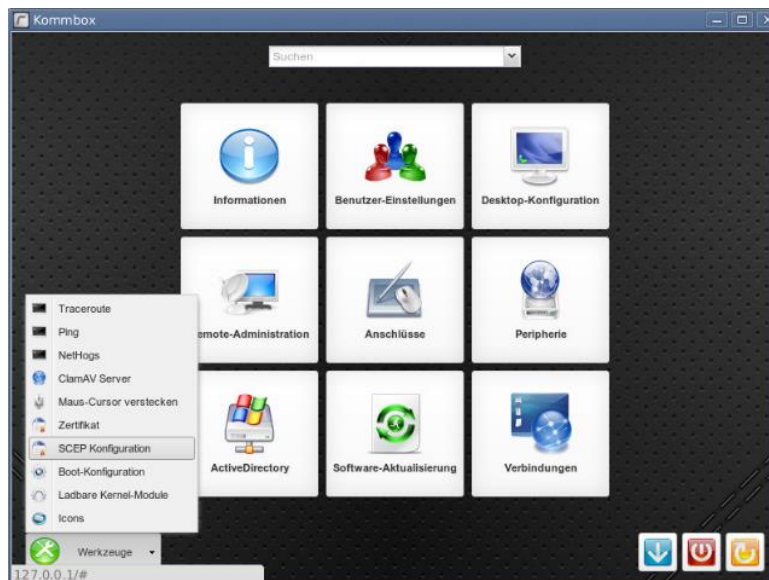
Getestet wurde mit **Firmware 3.13-rangee 7.20 b555** und einer Zertifikatsinfrastruktur, welche anhand der Anleitungen „[Konfigurieren der Zertifikatsinfrastruktur für SCEP](#)“ und „[Network Device Enrollment Service \(NDES\) in Active Directory Certificate Services \(AD CS\)](#)“ von Microsoft erstellt wurde.

Die nachfolgende Anleitung beschreibt die Konfiguration des Clients anhand der Anleitungen von Microsoft – die angegebenen Daten weichen natürlich je nach Zertifikatsinfrastruktur voneinander ab.

Die Verwendung des SCEP-Dienstes des Rangee OS sollte nur in Anspruch genommen werden, wenn ausreichend Erfahrung in diesem Gebiet besteht – Rangee stellt hierzu nur die Möglichkeit der Nutzung bereit.

### Konfiguration

Die SCEP-Konfiguration befindet sich in der Kommbbox im Rangee OS und ist unter *Werkzeuge* zu finden.



Um SCEP zu nutzen, müssen hier diverse Einstellungen gesetzt werden.

**SCEP aktivieren:** muss aktiviert sein

**How-To:** „Rangee Linux – über SCEP ein Computer-/Benutzerzertifikat beziehen“ aus der Rangee How-To Sammlung.

**SCEP Server URL:** nach Microsoft-Anleitung: <http://FQDN/certsrv/mscep/mscep.dll>

**SCEP Server Kennwort:** MSCEP ist der SCEP-Server von Microsoft, bei *Manuell* wird nur nach dem **SCEP Server Kennwort** gefragt.

**SCEP Server Admin URL:** [http://FQDN/certsrv/mscep\\_admin/](http://FQDN/certsrv/mscep_admin/)

**SCEP Server Admin Benutzername:** Domäne\Benutzer, welcher die entsprechenden Berechtigungen hat, ein Zertifikat anzufordern. Dies kann man an der oberen URL [http://FQDN/certsrv/mscep\\_admin/](http://FQDN/certsrv/mscep_admin/) erproben – hier wird nach einem Benutzer und Passwort gefragt.

**SCEP Server Admin Passwort:** das Passwort für den SCEP Server Admin

**Zertifikatstyp:** ob das Zertifikat auf einen Benutzer angelegt werden soll oder auf einen Computer.

Wird bei einem *Benutzerzertifikat* kein Benutzername und/oder Domäne für das Zertifikat angegeben, wird der SCEP Server Admin Benutzername und Domäne genutzt.

Wird *Computerzertifikat* gewählt, kann der der Hostname des Clients eingetragen werden oder einfach *DNS Namen automatisch bestimmen* gewählt werden, um diesen automatisch eintragen zu lassen.

**Automatisches Zertifikatsupdate:** gibt an, wie oft das beantragte Zertifikat erneuert werden soll, damit das Zertifikat nicht abläuft.

**Jetzt Update erzwingen:** wenn dies gewählt wird, wird beim *Übernehmen* direkt das Zertifikat angefordert – hierdurch kann man direkt in dem **Log** nachsehen, ob erfolgreich ein Zertifikat angefordert wurde.

**TCMS-Einstellungen nicht übernehmen:** gibt wie immer an, ob die Einstellungen von der TCMS verteilt werden. Muss in der Gruppenkonfiguration angehakt sein, damit es funktioniert.



Beispielkonfiguration anhand eines Zertifikatsservers mit der IP 192.168.30.11 in unserer Testumgebung:

SCEP Konfiguration

Erfolgreich gespeichert

SCEP aktivieren:

**Server**

SCEP Server URL:

SCEP Server Kennwort:

SCEP Server Admin URL:

SCEP Server Admin Benutzername:

SCEP Server Admin Passwort:

**Zertifikat**

Zertifikatstyp:

DNS Name für Zertifikat:

DNS Namen automatisch bestimmen:

Immer einen neuen Schlüssel erzeugen:

**Update**

Automatisches Zertifikatsupdate:

Jetzt Update erzwingen:

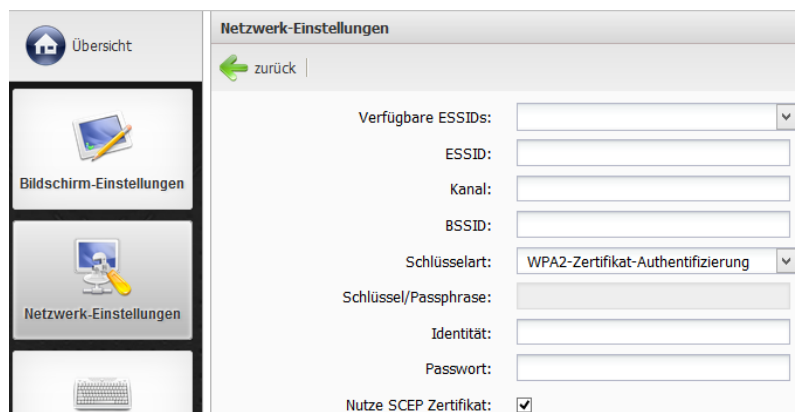
TCMS-Einstellungen nicht übernehmen:

**Log**

Log: 2017-02-15 13:05:52 Enrolling certificate from server http://192.168.30.11/certsrv/mscep/mscep.dll  
 2017-02-15 13:05:52 Downloading CA certificate  
 2017-02-15 13:05:53 Generate new private key  
 2017-02-15 13:05:53 Generate certificate request  
 2017-02-15 13:05:53 Enrolling new certificate  
 2017-02-15 13:05:53 Enrolling new certificate was successful!

Die erhaltenen Zertifikate werden unter *Werkzeuge->Zertifikate->Zertifikate anzeigen* angezeigt.

Genutzt werden kann ein solches Zertifikat bei entsprechender Infrastruktur beispielsweise, um sich über WLAN zu authentifizieren. Hierzu kann entsprechend in den Rangee Netzwerk-Einstellungen bei LAN und WLAN „Nutze SCEP Zertifikat“ ausgewählt werden.



Übersicht

Netzwerk-Einstellungen

← zurück

Verfügbare ESSIDs:

ESSID:

Kanal:

BSSID:

Schlüsselart:

Schlüssel/Passphrase:

Identität:

Passwort:

Nutze SCEP Zertifikat:

**How-To: „Rangee Linux – über SCEP ein Computer-/Benutzerzertifikat beziehen“ aus der Rangee How-To Sammlung.**