

TCMS-Installation auf Hyper-V

Dieses Howto beschreibt, wie man den **ThinClientManagementServer** auf einem HyperV installiert.

Der TCMS ist eine kostenlos erhältliche Management-Lösung für Thinclients mit dem Rangee OS oder Windows 7 ES sowie Windows 10 IOT mit installierter Kommbox, welche das Verwalten sowie einfache Updates von mehreren Thinclients ermöglicht.

Benötigte Zeit: Nach Download des Images ca. 20min.

Schritt 1 - Herunterladen des ISO-Images:

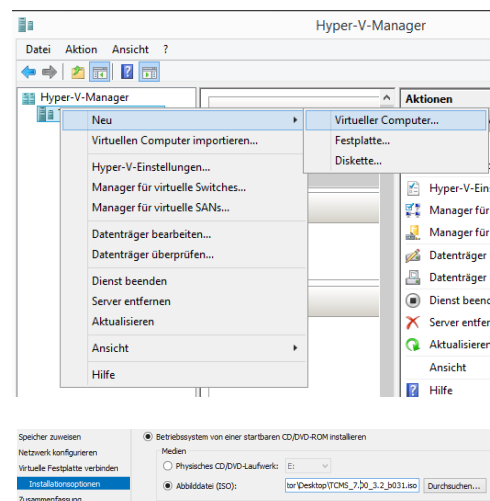
Die ISO-Datei zum Installieren des TCMS erhalten Sie auf Anfrage beim Rangee Support – bitte schreiben Sie hierzu eine Anfrage an support@rangee.com.

Die E-Mail sollte zusätzlich Ihre Firma enthalten und wo Sie ein Gerät mit Rangee OS erworben haben, damit wir Ihnen einen angepassten Downloadlink für die ISO-Datei schicken können.

Schritt 2 – Erstellen der Virtuellen Maschine:

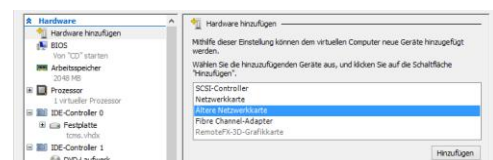
Öffnen Sie den Hyper-V-Manager und erstellen Sie eine neue Virtuelle Maschine, indem Sie bspw. auf den Hostnamen rechtsklicken und zu Neu...->Virtueller Computer navigieren. Vergeben Sie einen Namen für die virtuelle Maschine, nutzen Sie **Generation 1**, weisen Sie **2GB Arbeitsspeicher** zu und erstellen Sie eine neue **Festplatte mit optimal 10GB**, minimal 2GB an Größe.

Im Schritt *Installationsoptionen* können Sie bereits die heruntergeladene ISO als Startmedium auswählen.



Schritt 3 – Anpassen der Hardware:

Nach dem Erstellen der virtuellen Maschine müssen Sie zunächst noch in die Hardwareeinstellungen der virtuellen Maschine. Rechtsklicken Sie hierzu die virtuelle Maschine und klicken Sie auf „Einstellungen“.



Klicken Sie auf „Netzwerkarte“ und entfernen Sie sie. Fügen Sie anschließend über „Hardware hinzufügen“ die „Ältere Netzwerkkarte“ hinzu und verbinden Sie sie mit Ihrem virtuellen Netzwerk.

Bestätigen Sie den Vorgang mit einem Klick auf „Anwenden“ und starten Sie die virtuelle Maschine.

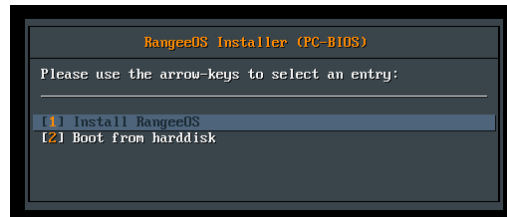
Schritt 4 – Installation:

Klicken Sie bei den Auswahldialogen auf „Install Rangee OS“ und bestätigen Sie den 3. Dialog mit „YES“.

Hierbei entsteht meist ein Anzeigefehler im Ladebalken, welcher ignoriert werden kann.

Nach der Installation müssen Sie über die Option „Reboot“ im Auswahldialog die Maschine rebooten.

Nach dem Neustart werden Sie mit einem blinkenden Cursor in der oberen linken Ecke konfrontiert – drücken Sie nun **Alt+F1** – bei „Serial“ ist die Eingabe optional – ein einfaches Enter genügt und die Maschine fährt erneut herunter. Starten Sie Maschine neu – es werden die Netzwerkeinstellungen überprüft und die grafische Oberfläche geladen. Hierbei kann es wieder zu einem schwarzen Bildschirm kommen – dieser kann bis zu 3min im Hintergrund laden.

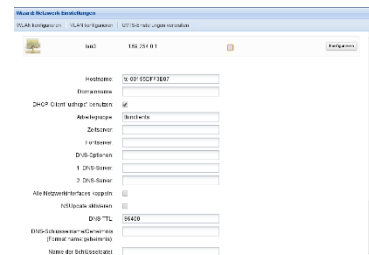


Schritt 5 – Ersteinrichtung:

Nach der Wartezeit wird sich die Erstinstallation starten – es wird zunächst automatisch nach einigen Geräten gesucht. Anschließend haben wir die Möglichkeit, Netzwerkeinstellungen zu treffen.

Klicken Sie hierzu auf das „konfigurieren“ neben dem LAN-Adapter.

In der neuen Übersicht können Sie zwischen DHCP und statischer IP entscheiden. Nach Treffen der gewünschten Einstellungen klicken Sie auf Übernehmen.



Wieder auf der Adapter-Übersicht angekommen, sollten Sie falls noch nicht geschehen den Haken bei dem Adapter setzen – es bietet sich an, den Hostnamen auf „**defaulttcms**“ zu ändern und auf Übernehmen zu drücken. Alle Einstellungen werden nun übernommen und der Client startet anschließend neu.

Getroffene Einstellungen können jederzeit über die Kommbbox wieder geändert werden.

Schritt 7 – TCMS-Oberfläche:

Die TCMS-Oberfläche kann lokal in der VM aufgerufen werden – besser noch aber von allen Geräten im Netzwerk über einen Browser: <https://<IP-des-TCMS>/tcms>

Wie bei unseren Thinclients auch kann über <http://<IP-des-TCMS>/> die Kommbbox des TCMS aufgerufen werden.

Der Standardbenutzer für Kommbbox sowie TCMS ist **administrator**, das Passwort jeweils **engels**.

Alle weiteren Details zum TCMS finden Sie in unserem [TCMS-Handbuch](#).

How-To: „TCMS-Installation auf Hyper-V“ aus der Rangee How-To Sammlung.

